



tobb etü  
**SPM**

Sosyal Politikalar Uygulama ve Araştırma Merkezi  
Center for Social Policy Research

15 Kasım 2013

## SANAYİDE GELİŞMELER VE İSTİHDAM EĞİLİMLERİ

Esra DOĞAN, Misafir Araştırmacı

Mehmet Furkan Karaca, Yardımcı Araştırmacı

### Yönetici Özeti

**TÜİK, Ağustos<sup>1</sup> ayı işsizlik oranını %9,8 olarak açıklamıştır.** Bu oran,

- Temmuz dönemine göre 0,5 puanlık artışa,
- Geçen yılın aynı dönemine göre ise 1 puanlık artışa işaret etmektedir.

**\* İşsizlik, 2012'nin son çeyreğinden bu yana bir önceki yıla ait değer üzerinde seyretmektedir.**

**Mevsim etkilerinden arındırılmış işsizlik oranı %10,1 olarak açıklanmıştır.**

- Temmuz dönemine göre değişiklik görülmemiş,
- Geçen yılın aynı dönemine göre ise 0,9 puanlık artış gerçekleşmiştir.

**Ağustos ayı tarım dışı işsizlik oranı %12,3 olarak açıklanmıştır. Bu oran,**

- Temmuz dönemine göre 0,5 puanlık artışa,
- Geçen yılın aynı dönemine göre ise 1 puanlık artışa işaret etmektedir.

**Mevsim etkilerinden arındırılmış tarım dışı işsizlik oranı %12,5 seviyesinde gerçekleşmiştir.**

- Temmuz dönemine göre değişim görülmemiş,
- Geçen yılın aynı dönemine göre ise 1 puanlık düşüş gerçekleşmiştir.

**İşgücü 28 milyon 766 bin kişiye düşmüştür.** İşgücünde,

- Temmuz dönemine göre 19 bin kişilik (yüzde 1) daralma,
- Geçen yılın aynı dönemine göre ise 954 bin kişilik (yüzde 3,4) genişleme gerçekleşmiştir.

**Mevsim etkilerinden arındırılmış işgücü verisi, 28 milyon 358 bin kişi olarak açıklandı. Bu veri,**

- Temmuz dönemine göre 77 bin kişilik genişleme,
- Geçen yılın aynı dönemine göre ise 978 bin kişilik genişleme anlamına gelmektedir.

**İşgücüne katılım oranı %51,6 olarak açıklanmıştır. Bu oran,**

- Temmuz dönemine göre 0,1 puanlık düşüşe,
- Geçen yılın aynı dönemine göre ise 0,9 puanlık artışa işaret etmektedir.
- İşgücüne katılım oranı kadınlarda %31,3, erkeklerde ise %72,6 seviyesinde gerçekleşmiştir.

**Mevsim etkilerinden arındırılmış işgücüne katılım oranı %50,9 olarak açıklanmıştır. Bu oran,**

- Temmuz dönemine göre 0,1 puanlık artışa,
- Geçen yılın aynı dönemine göre ise 1 puanlık artışa işaret etmektedir.

**Ağustos ayı İstihdam verisi 25 milyon 960 bin kişi olarak açıklanmıştır. Bu veri,**

- Temmuz dönemine göre 139 bin kişilik (yüzde 5 oranında) düşüşe,
- Bir önceki yılın aynı dönemine göre 593 bin kişilik (yüzde 2 oranında) artışa işaret etmektedir.

<sup>1</sup>TÜİK tarafından açıklanan işsizlik oranları, "hareketli üçer aylık dönemler" olarak adlandırılan referans dönemi kullanılarak hesaplanmakta ve Temmuz, Ağustos ve Eylül aylarının kapsandığı zaman dilimi, orta ay adı ile ifade edilmektedir.

**\* İstihdamın sektörel dağılımı aşağıdaki gibi gerçekleşmiştir:**

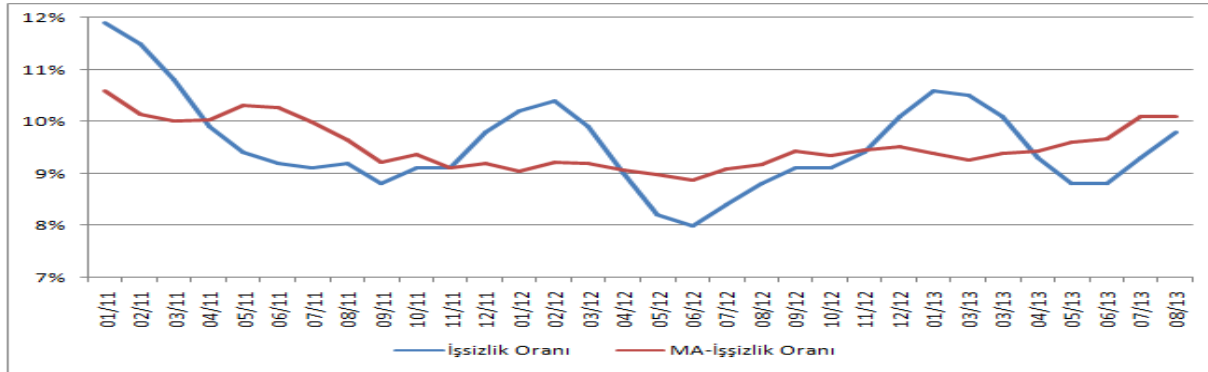
- Tarım: 6 milyon 511 bin kişi – Temmuz dönemine göre 46 bin kişilik (binde 7), geçen yılın aynı dönemine göre 53 bin kişilik (binde 8) daralma
- Sanayi: 4 milyon 964 bin kişi – Temmuz dönemine göre 27 bin kişilik (binde 5) daralma, geçen yılın aynı dönemine göre 219 bin kişilik (yüzde 5) genişleme
- İnşaat: 1 milyon 857 bin kişi – Temmuz dönemine göre 14 bin kişilik (binde 7) genişleme, geçen yılın aynı dönemine göre 34 bin kişilik (yüzde 2) daralma
- Hizmet: 12 milyon 628 bin kişi – Temmuz dönemine göre 80 bin kişilik (binde 6), geçen yılın aynı dönemine göre 461 bin kişilik (yüzde 4) genişleme

## İşsizlik

**Mevsim etkilerinden arındırılmış veriler, işsizliğin yatay seyrettiğini gösteriyor.**

Ağustos ayı genel işsizlik oranı, %9,8 seviyesinde gerçekleşmiştir. Bu oran; Temmuz dönemine göre 0,5, bir önceki yılın aynı dönemine göre ise 1 puanlık artışlara işaret etmektedir. 10,1 olarak açıklanan mevsim etkilerinden arındırılmış işsizlik verisinde Temmuz dönemine göre değişim gözlenmezken, geçen yılın aynı dönemine göre 0,9 puanlık artış gerçekleşmiştir.

Tarım dışı işsizlik oranında Temmuz dönemine göre 0,5, geçen yılın aynı dönemine göre ise 1 puanlık artışlar gerçekleşmiştir. %12,5 olarak açıklanan mevsim etkilerinden arındırılmış tarım dışı işsizlik oranı ise Temmuz dönemine göre yatay seyre, geçen yılın aynı dönemine göre 1 puanlık artışa işaret etmektedir.



Kaynak: TÜİK

**Şekil 1:** Genel İşsizlik Oranı ve Mevsimsel Etkilerden Arındırılmış Genel İşsizlik Oranı

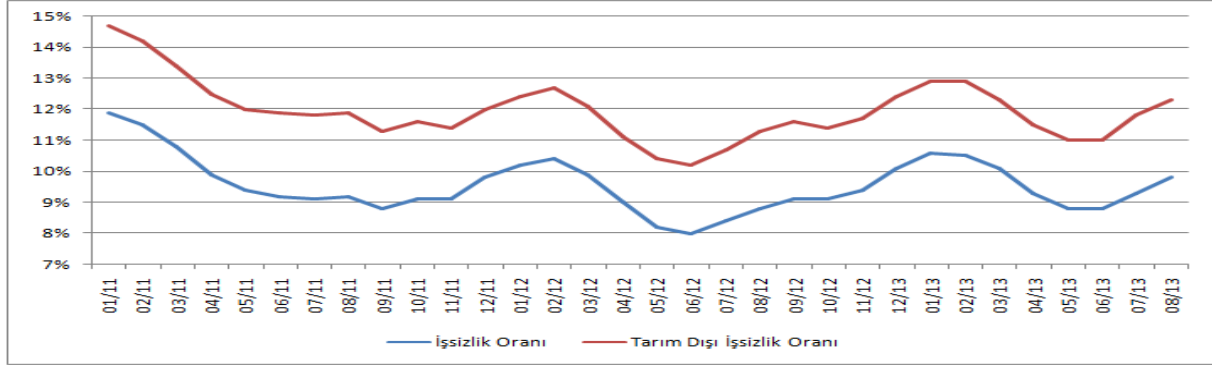
İşgücü Temmuz dönemine göre yüzde 1 oranında daralmayla 28 milyon 766 bin kişiye düşmüştür. İşgücünde geçen yılın aynı dönemine göre ise, %3,4 oranında genişleme söz konusudur. Mevsim etkilerinden arındırılmış işgücü, 28 milyon 358 bin kişiye ulaşmıştır. Bu da, mevsim etkilerinden arındırılmış işgücü verisinde Temmuz dönemine göre binde 3 oranında, geçen yılın aynı dönemine göre ise %4 oranında genişleme olduğunu göstermektedir.

Toplam işgücüne katılım oranı (İKO), %51,6 olarak açıklanmıştır. Bu oran Temmuz dönemine göre 0,1 puanlık düşüşe, geçen yılın aynı dönemine göre ise 0,9 puanlık artışa işaret etmektedir. İşgücüne katılım oranı, erkeklerde geçen yılın aynı dönemine göre 0,7 puanlık artışla %72,6, kadınlarda 1,2 puanlık artışla %31,3 olarak gerçekleşmiştir. Temmuz dönemine göre ise, işgücüne katılım oranının erkeklerde 0,1 puan arttığı, kadınlarda ise 0,3 puan düştüğü görülmektedir. Mevsim etkilerinden arındırılmış genel işgücüne katılım oranı Temmuz dönemine göre 0,1, geçen yılın aynı dönemine göre

ise, 1 puanlık artışlarla %50,9 seviyesinde gerçekleşmiştir.

Ağustos döneminde işsiz sayısının da artışta olduğu görülmektedir. 2 milyon 806 bin kişiye ulaşan işsiz sayısında Temmuz dönemine göre %4,4, geçen yılın aynı dönemine göre %15 oranında artışlar gerçekleşmiştir. Mevsim etkilerinden arındırılmış veriler ise, Temmuz dönemine göre binde 5, geçen yılın aynı dönemine göre ise %15'lik artışlara işaret etmektedir.

Genel işsizlik oranı ve tarım dışı işsizlik oranında gözlenen değişimler Şekil 2'de gösterilmiştir.



Kaynak: TÜİK

Şekil 2: Genel ve Tarım Dışı İşsizlik Oranları

## Sanayi İstihdamı

**Sanayi istihdamındaki gerileme yavaşlıyor.**

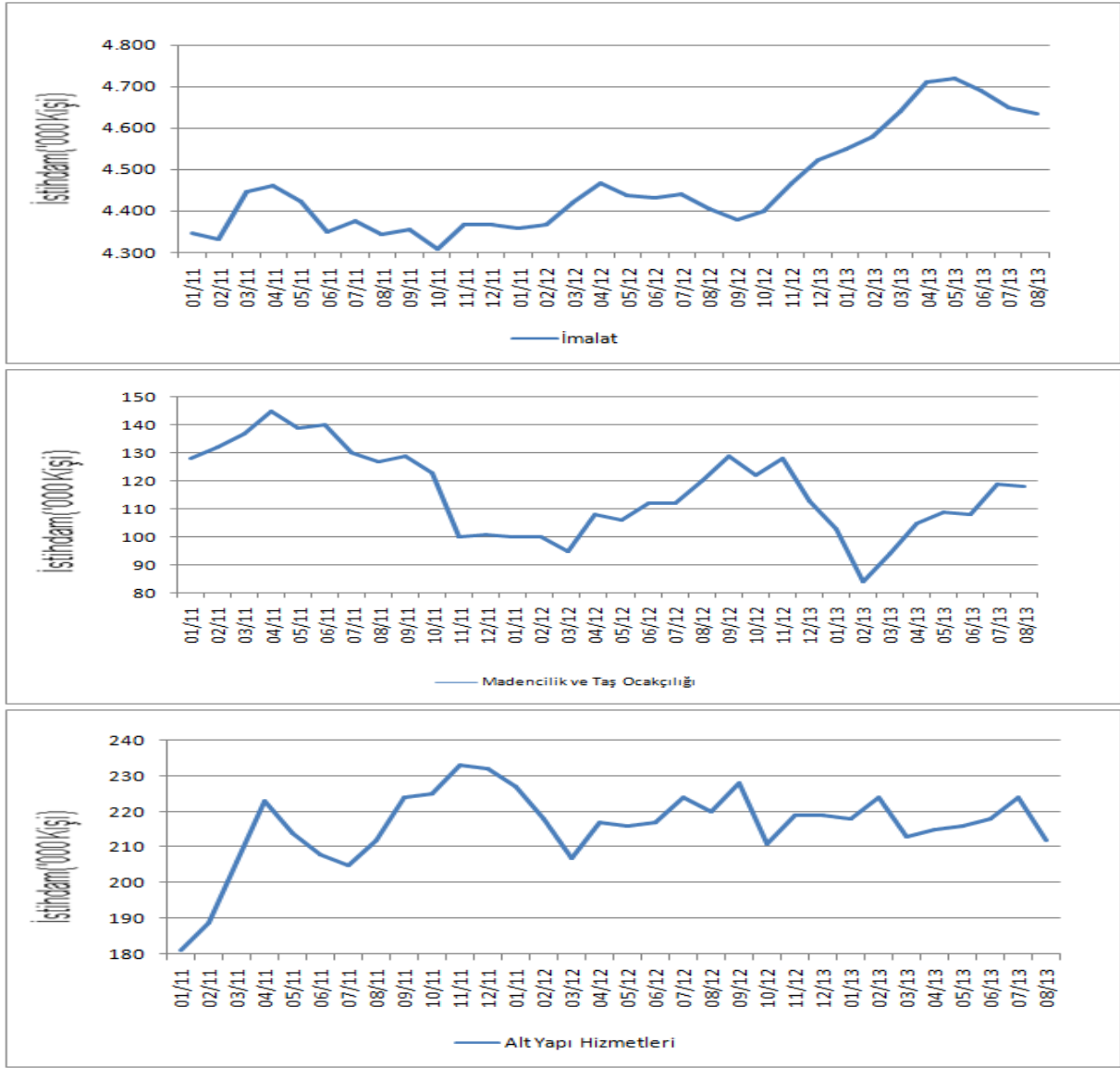
Sanayi istihdamındaki düşüş Ağustos döneminde de devam etmiştir. 4 milyon 946 bin kişiye düşen toplam sanayi istihdamında, Temmuz dönemine göre 27 bin kişilik düşüş gözlenmiştir. Geçen yılın aynı dönemine göre ise 219 bin kişilik yani %5 oranında artış söz konusudur.

Sanayi istihdamının alt sektörlerdeki<sup>2</sup> dağılımı incelendiğinde; imalat sanayi istihdamının 4 milyon 634 bin kişiye düştüğü görülmektedir. Sanayi sektöründeki toplam istihdamın %93'ünü oluşturan imalat sanayiinde, Temmuz dönemine göre 14 bin kişilik istihdam düşüşü gözlenmektedir. Bununla birlikte, istihdam kaybının azalarak devam etmesi ve Eylül ayı sanayi üretim endeksi verilerinin olumlu olması kaygıları azaltmaktadır.

Temmuz dönemine göre madencilik ve taş ocakçılığı istihdamında bin, alt yapı hizmetlerinde ise 12 bin kişilik düşüşler söz konusudur. Geçen yılın aynı dönemine göre ise, madencilik ve taş ocakçılığı istihdamında 2 bin, alt yapı hizmetlerinde 8 bin kişilik düşüşler görülmektedir.

Şekil 3'te 2011 yılından itibaren sanayi alt sektörlerinde yaratılan istihdam gösterilmiştir.

<sup>2</sup> Sanayideki istihdam; imalat sanayi, madencilik ve taş ocakçılığı ile alt yapı hizmetlerindeki istihdamın toplamını vermektedir.



Kaynak: TÜİK

Şekil 3: Sanayi Alt Sektörlerinde İstihdam

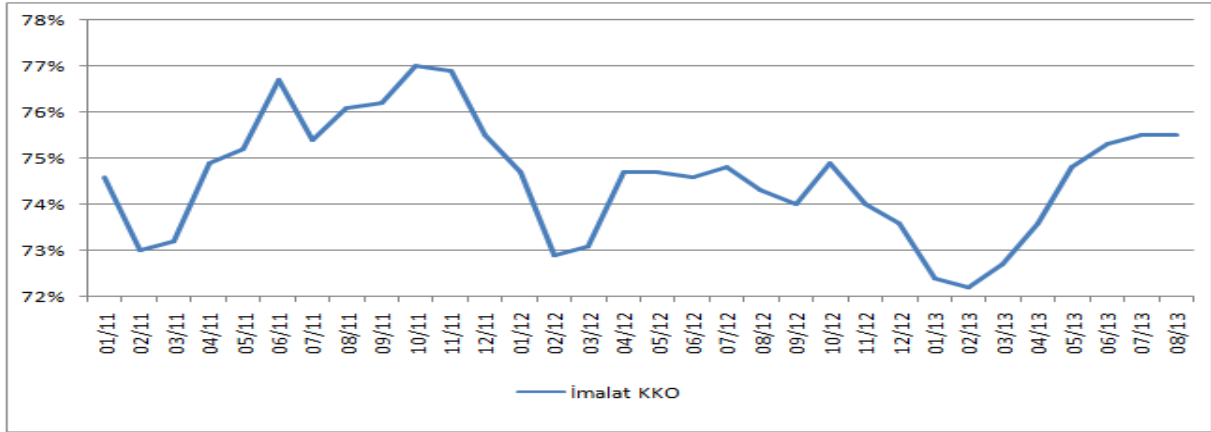
## İmalat Sanayi

**Kapasite kullanım oranlarındaki düşüş, yerini yatay seyre bırakıyor.**

İmalat sanayi kapasite kullanım oranı (KKO), "İktisadi Yönelim Anketi (İYA)" sonuçlarına dayalı olarak, Merkez Bankası tarafından üretilmekte ve sanayi sektöründe faaliyet gösteren işyerlerinin anket döneminde mevcut fiziki kapasitelerine göre fiilen gerçekleşen kapasite kullanımının elde edilmesini amaçlamaktadır. Fiili kapasiteyle ilgili elde edilen veriler aynı zamanda, firma yöneticilerin gelecek döneme dair beklentileri hakkında da fikir vermektedir. Çünkü kapasite kullanım oranı; sanayi üretimiyle aynı yönlü, işsizlikle ise ters yönlü bir ilişki göstermektedir.

İmalat sanayi kapasite kullanım oranı; Ağustos döneminde Temmuz dönemine göre yatay seyretmiş, geçen yılın aynı dönemine göre ise 1,2 puanlık artışla %75,5 seviyesinde gerçekleşmiştir. Mevsim etkilerinden arındırılmış imalat sanayi kapasite kullanım oranı ise %75'de kalmıştır. Bu, Temmuz dönemine göre 0,1 puanlık, geçen yılın aynı dönemine göre ise 1,2 puanlık artışlar anlamına gelmektedir.

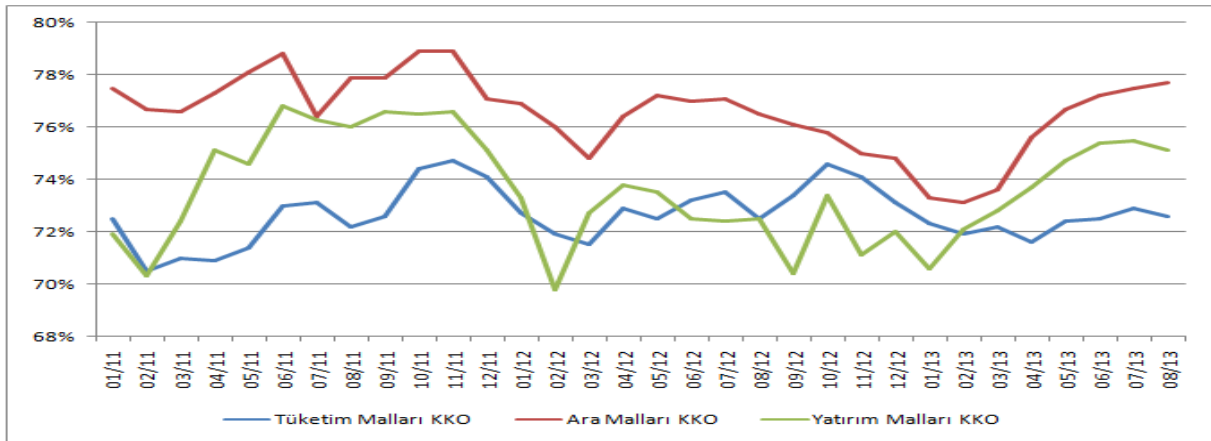
**İmalat sanayi kapasite kullanım oranının seyri, Şekil 4'te gösterilmiştir:**



Kaynak: TCMB

**Şekil 4:** İmalat Sanayi Kapasite Kullanım Oranları

**İmalat sanayiinin alt ana dallarını oluşturan tüketim malları, ara malları ve yatırım malları sektörleri için kapasite kullanım oranları, Şekil 5'te gösterilmiştir.**

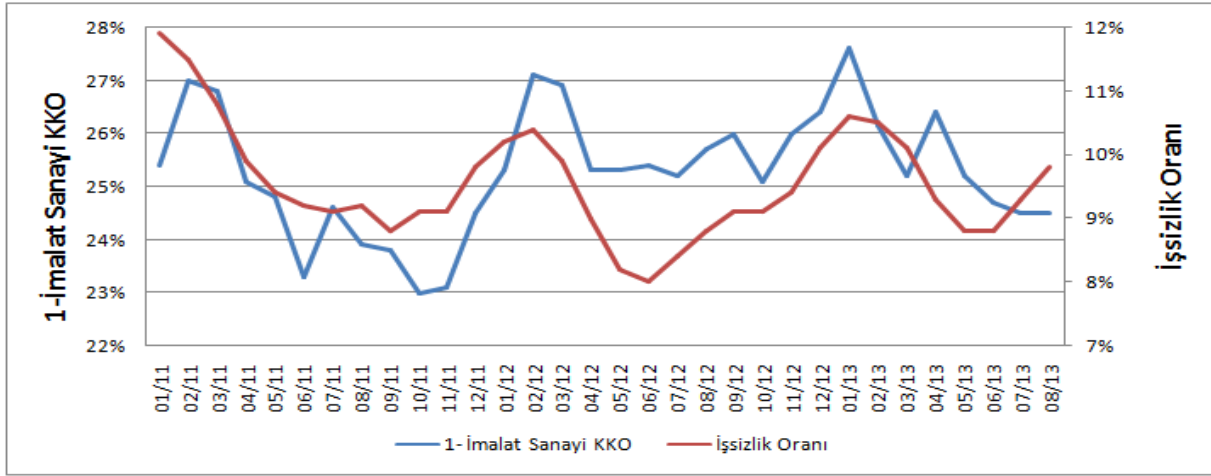


Kaynak: TCMB

**Şekil 5:** İmalat Sanayi Alt Sektörlerinde Kapasite Kullanım Oranı

Tüketim malları kapasite kullanım oranı Temmuz dönemine göre 0,3 puanlık düşüş ve geçen yılın aynı dönemine göre 0,1 puanla sınırlı kalan artışla %72,6 seviyesinde gerçekleşmiştir. Yatırım malları kapasite kullanım oranı Temmuz dönemine göre 0,4 puanlık düşüş, geçen yılın aynı dönemine göre ise 2,6 puanlık artışla %75,6 seviyesinde gerçekleşmiştir. Ara malları kapasite kullanım oranı incelendiğinde ise, Temmuz dönemine göre 0,2 ve geçen yılın aynı dönemine göre 1,2 puanlık artışlarla %77,7 seviyesinde gerçekleştiği görülmektedir.

Kapasite kullanım oranı, ekonomideki kaynakların tam istihdamına ne kadar yaklaşıldığını ve potansiyelin ne kadarının kullanıldığını göstermektedir. Dolayısıyla, tam kapasiteye olan uzaklık ile işsizlik arasında gözle görülen ve kayda değer bir ilişki vardır. İmalat sektöründeki bu ilişki Şekil 6'da gösterilmiştir ve iki değer arasındaki paralellik şekilde de görülmektedir.



Kaynak: TÜİK ve TCMB

Şekil 6: İmalat Sanayinde Kapasite Kullanım Oranı ile İşsizlik Oranı Arasındaki İlişki

## Sonuç

**Sanayi üretimi ve istihdamıyla ilgili kaygılar, yerini olumlu beklentilere bırakıyor.**

Ağustos dönemine ait %9,8'lik işsizlik oranı, hem aylık hem de yıllık bazda artış anlamına gelse de; mevsim etkilerinden arındırılmış veriler (gerek işsizlik gerekse tarım dışı işsizlik) yatay seyre işaret etmektedir.

Sanayi istihdamındaki gerileme devam etmekle birlikte, yavaşlamış durumdadır. İmalat sanayi kapasite kullanım oranındaki yatay seyir ve Ekim ayında sanayi üretim endeksinde görülen beklentilerin üzerindeki artış, sanayi istihdamı ve üretimiyle ilgili kaygıların artmasını engellemekte ve beklentilerin yönünü olumluya çevirmektedir.